

新响水库饮用水源保护区取消方案

陆丰市金厢镇人民政府

二〇二四年六月



目 录

目 录.....	1
1 总论.....	2
1.1 项目背景.....	2
1.2 目的.....	3
1.2.1 确保公众饮水安全.....	3
1.2.2 优化资源配置.....	3
1.2.3 促进生态环境保护.....	3
1.2.4 适应城市发展需求.....	3
1.3 意义.....	3
1.3.1 保障民生福祉.....	3
1.3.2 促进生态文明建设.....	3
1.3.3 优化供水结构.....	4
1.3.4 推动可持续发展.....	4
2 饮用水水源保护区取消方案.....	5
2.1 取消方案整体思路.....	5
2.2 取消方案.....	5

1 总论

1.1 项目背景

2012年6月,《国务院关于保障饮用水安全工作情况的报告》进一步提出“要加强饮用水水源建设、保护和管理。合理规划与布局饮用水水源地,在充分论证的基础上科学划定水源保护区,对不符合要求的及时进行调整”。《广东省环境保护厅关于加强和规范饮用水水源保护区划分和优化调整工作的通知》(粤环函〔2018〕672号)提出:“如存在供水规划调整、取水口迁移、供水格局改变的情形,可经充分研究论证后,调整饮用水水源保护区”。2020年11月,《广东省水污染防治条例》提出“有关地级以上市、县级人民政府可以根据保护饮用水水源的实际需要,在确保饮用水安全的前提下,提出饮用水水源保护区调整方案,按饮用水水源保护区划定程序报批”。

《中华人民共和国水污染防治法》第六十三条之规定:“国务院和省、自治区、直辖市人民政府可以根据保护饮用水水源的实际需要,调整饮用水水源保护区的范围,确保饮用水安全”。

根据《广东省人民政府关于印发部分市乡镇集中式饮用水源保护区划分方案的通知》(粤府函〔2015〕17号),汕尾市陆丰市金厢镇新响水库于2015年2月2日划定为饮用水源保护区,金厢镇新响水库饮用水源保护区的来水为地表径流汇集的山溪水,无明显的主干流,水量小且不稳定,受降雨量影响大。自金厢镇新响水库饮用水源保护区划定多年来,实际上未设置取水口且未有取水证,未承担金厢镇饮用水供水功能,同时陆丰市水务局未将金厢镇新响水库纳入备用饮用水源规划。目前金厢镇供水水源为螺河,由陆丰市自来水公司从螺河桥闸引水,供水管网已覆盖金厢镇及辖区村庄,螺河水质水量均有保障,能有效保证金厢镇所有居民的饮用水安全。

由于供水格局发生改变,金厢镇新响水库饮用水源保护区划定多年来,实际上未设置取水口且未有取水证,因此,未承担金厢镇饮用水供水功能,同时陆丰市水务局未将金厢镇新响水库纳入备用饮用水源规划,已不具有饮用水供水功能。陆丰市在保障金厢镇供水范围的用户饮用水水质安全和用水量需求的前提下,取

消陆丰市金厢镇饮用水源保护区。

1.2 目的

1.2.1 确保公众饮水安全

取消的饮用水源地因用水格局改变，通过取消这些水源地并引入新的、更可靠的供水来源，可以确保公众饮水安全。

1.2.2 优化资源配置

根据水源地的实际情况和水资源的合理利用，取消某些不再适合作为饮用水源地的区域，有助于优化水资源的配置，提高水资源的利用效率。

1.2.3 促进生态环境保护

部分饮用水源地的取消可能是出于生态环境保护的需要，如减少人类活动对水源地的干扰，保护水源地周边生态环境，促进生态平衡。

1.2.4 适应城市发展需求

随着城市的发展和人口的增长，供水需求也会发生变化。取消某些不再符合城市发展需求的饮用水源地，可以更好地适应城市发展的需求，为城市提供稳定、可靠的供水保障。

1.3 意义

1.3.1 保障民生福祉

饮用水是人民群众的基本生活需求之一，取消不适宜作为饮用水源地的区域，引入新的供水来源，可以确保居民饮水安全，提高民生福祉。

1.3.2 促进生态文明建设

通过取消部分饮用水源地，减少人类活动对水源地的干扰，保护水源地周边生态环境，有助于促进生态文明建设，实现人与自然的和谐共生。

1.3.3 优化供水结构

取消不适合的饮用水源地，并根据新的供水来源进行供水结构调整，可以优化供水结构，提高供水系统的稳定性和可靠性。

1.3.4 推动可持续发展

取消饮用水源地是水资源管理中的重要一环，通过合理规划和调整水源地布局，有助于推动水资源的可持续利用，为经济社会发展提供有力的支撑。

2 饮用水水源保护区取消方案

2.1 取消方案整体思路

陆丰市金厢镇新响水库饮用水源保护区的来水为地表径流汇集的山溪水，无明显的主干流，水量小且不稳定，受降雨量影响大。陆丰市金厢镇新响水库饮用水源保护区划定多年来，实际上未设置取水口且未有取水证，未承担金厢镇饮用水供水功能，同时陆丰市水务局未将金厢镇新响水库纳入备用饮用水源规划。陆丰市金厢镇供水管网已覆盖金厢镇及辖区村庄，供水范围的用户已全部使用陆丰市自来水公司的自来水，陆丰市自来水公司从螺河桥闸引水。由于供水格局的改变，结合陆丰市金厢镇新响水库饮用水源保护区实际情况，取消陆丰市金厢镇新响水库饮用水源保护区。

2.2 取消方案

新响水库位于陆丰市金厢镇十二岗村，水库建成于 1974 年 4 月，坝址处控制集雨面积 2.34 km²，总库容为 217 万 m³，属于小型水库。主坝坝顶长 120 m，最大坝高 24.7m，设计灌溉面积 4000 亩。该水库来水以山间溪流、降雨为主，属于湖库型水源，新响水库地理位置偏僻，水库及上游基本为山区林地，无开发活动，人类活动和污染源较少。

据调查，自金厢镇新响水库饮用水源保护区划定多年来，实际上未设置取水口且未有取水证，未承担金厢镇饮用水供水功能，同时陆丰市水务局未将金厢镇新响水库纳入备用饮用水源规划，不具备供水功能，因此拟取消陆丰市金厢镇新响水库饮用水源保护区，水源地取消后不再按饮用水源地相关要求管理。取消方案见表 2.2-1，拟取消范围见图 2.2-1。

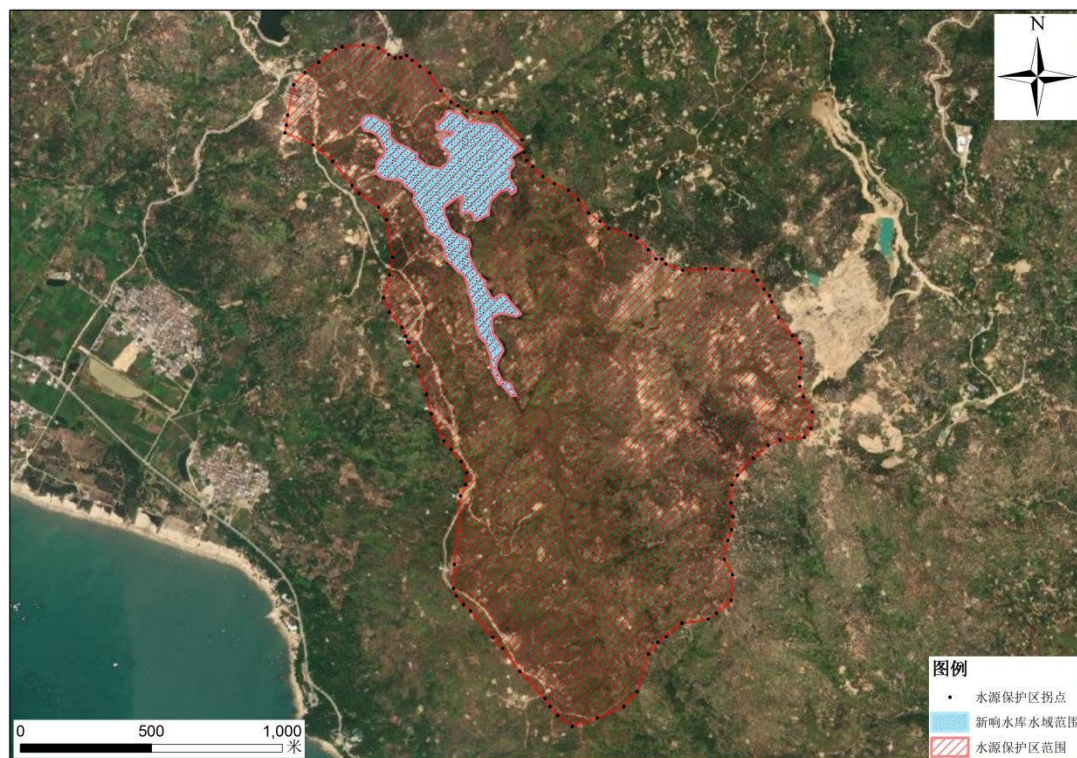


图 2.2-1 取消水源保护区范围示意图

表 2.2-1 陆丰市金厢镇新响水库饮用水水源保护区取消方案

序号	行政区	保护区名称	水质目标	调整前保护区范围			调整后保护区范围			变化说明
				保护区级别	水域	陆域	保护区级别	水域	陆域	
1	陆丰市	新响水库饮用水源保护区	II类	一级保护区	新响水库正常水位线（16.5米）以下的全部水域。	新响水库一级保护区水域保护区周边至流域分水岭的陆域。	--	--	--	取消